

Совладание и психологические защиты супругов в период динамических кризисов

Куфтяк Е.В.

Куфтяк Елена Владимировна

доктор психологических наук, профессор кафедры специальной психологии; федеральное государственное бюджетное образовательное учреждение высшего профессионального образования «Костромской государственный университет им. Н.А. Некрасова», ул. 1 Мая, 14, Кострома, 156961, Российская Федерация. Тел.: (4942) 39-16-02.

E-mail: elena.kuftyak@inbox.ru

Copyright ©: Куфтяк Е.В.

Аннотация. Замкнутые группы, в том числе и семья, для защиты собственной целостности вырабатывают групповые защитные механизмы. Согласно современным представлениям о взаимодействии разных механизмов человеческой адаптации, психологические защиты и копинг-поведение рассматриваются в статье как комплекс единых механизмов адаптивного поведения, включающего разные уровни регуляции — неосознаваемые и осознаваемые. Семья, с позиции общей теории систем, выступает как единое целое, что дает возможность рассмотреть ее в качестве модели для изучения групповых защитных механизмов. Проведено исследование, направленное на изучение особенностей структуры психологического защитного механизма семьи в условиях динамического кризиса. Выборку составили супруги из семей, переживающих нормативный и ненормативный динамические кризисы. С использованием методик «Индекс жизненного стиля», «Опросник о способах совладания» и «Диадический копинг» изучены особенности выраженности механизмов психологической защиты, ситуативных копинг-стратегий и диадического копинга. Показано, что супруги из семей, переживающих кризис, используют механизмы защиты по типу компенсации и проекции и чаще выбирают негативный диадический копинг. Анализ корреляционных связей между показателями выбора копинг-стратегий и способами защиты позволил установить структуру связей механизмов психологической защитной активности семьи с учетом динамических аспектов жизнедеятельности семьи. Обнаружено, что связи показателей механизмов защиты и совладания в семьях, переживающих ненормативный кризис, отличаются меньшим разнообразием и логичностью, нежели в группе сравнения. Особо отмечено, что недостаток в репертуаре совладания супругов из семей, переживающих ненормативный кризис, проблемно-ориентированных стратегий соотносится с выраженным уровнем напряженности психологических защит. В семьях, переживающих нормативный кризис, структура связей механизмов защиты и совладания в этих семьях носит компенсаторный, согласованный, логичный характер, что свидетельствует об адекватной и функциональной структуре связей механизмов психологической защитной активности. Так, доминирование в структуре связей механизмов психологической защитной активности или механизмов защиты, или стратегий совладания, определяет гибкость, адекватность и компенсаторный характер группового защитного механизма, или его незрелость и стереотипность. На примере семей, переживающих ненормативный кризис, показано, что психологический защитный механизм ограничивает регуляционные и восстановительные процессы в семье, усиливает внутрисемейное напряжение и дисфункциональность.

Ключевые слова: совладающее поведение; механизмы психологической защиты; групповые психологические защитные механизмы; психологическая защитная активность семьи; супружеские диады; динамические кризисы.

УДК 159.943.8

Библиографическая ссылка по ГОСТ Р 7.0.5-2008

Куфтяк Е.В. Совладание и психологические защиты супругов в период динамических кризисов // Медицинская психология в России. – 2014. – Т. 6, № 1. – С. 11. doi:10.24411/2219-8245-2014-00011

Поступила в редакцию: 13.12.2013 Прошла рецензирование: 14.01.2014 Опубликована: 10.02.2014

В эпоху возрастающих в современном обществе экономических, социальных и культурных изменений проблема защитных техник в стрессовых и психотравмирующих ситуациях приобретает все большую актуальность. Механизмы, позволяющие разрешать проблемные ситуации, осуществлять регуляцию поведения, адаптироваться к изменяющимся условиям, восстанавливаться после взаимодействия с трудной ситуацией, имеют не только индивидуальный контекст, но и включены в социальное окружение человека, в частности, в ближайшие для человека отношения — семейные. Современные тенденции развития психологии ставят вопрос о смещении фокуса внимания при изучении совладающего с трудностями поведения и его механизмов с индивида на группу [9; 12; 13; 18; 19].

По данным многочисленных психологических исследований известно, что устойчивые замкнутые группы (какой является и семья) вырабатывают множество механизмов для поддержания собственной целостности [5; 12]. *Групповые психологические защитные механизмы — система процессов и механизмов, направленных на сохранение психологической целостности семьи как коллективного субъекта (поддержание позитивного субъективного состояния, соответствующего целостности).* В рамках семьи как социальной группы корректно говорить о *психологической защитной активности семьи*, понимаемой нами как *системы процессов и механизмов, направленных на поддержание и восстановление семьи при нарушении целостности, стабильности семейной системы* [6].

К настоящему времени накоплен достаточный материал, описывающий групповые защитные феномены. В зарубежной психологии для обозначения социального контекста копинг-поведения широко используется термин «совместный копинг» (*communal coping*). К данному определению близки многоосевая модель С. Хобфолла, а также существующие исследования в области стресса и копинга семейных пар [10; 11; 17; 18].

С. Хобфолл и его коллеги разработали многоосевую модель «поведения преодоления», сочетающую индивидуальные усилия и социальные отношения [14]. Коллективные усилия содержатся на оси «просоциальная—антисоциальная». Ее введение основывается на том, что: а) многие жизненные стрессоры являются межличностными или включают межличностный компонент; б) индивидуальные усилия по преодолению имеют потенциальные социальные последствия; в) действие преодоления часто требует взаимодействия с другими людьми.

Одной из актуальных и дискуссионных тем современной психологии является уточнение границ между понятиями «психологическая защита» и «копинг-поведение». Одни исследователи сводят эти понятия воедино, другие же, наоборот, видят в них принципиальное различие. По мнению З. Фрейда содержание социально-психологической адаптации описывается формулой «конфликт → тревога → защитные реакции», что позволяет представить каждый стрессовый эпизод или конфликт как определенную последовательность некоторых актов. Подобное понимание позволяет предполагать тесное взаимодействие разных механизмов адаптивного поведения личности.

Р. Лазарус, обсуждая вопрос о разделении защитных реакций, выделял пассивные, интерпсихические механизмы считая их пассивным копинг-поведением, и интрапсихические формы преодоления стресса, обозначаемые как психологические защиты [16]. По мнению Н. Хаан, копинг и защита основываются на одинаковых, тождественных эго-процессах, но отличаются полярностью направленности — либо на продуктивную, либо на слабую адаптацию [14].

Б.Д. Карвасарский, В.А. Ташлыков указывают, что механизмы защиты и механизмы совладания выступают как адаптационные процессы индивидуума [8].

И.Г. Ветрова на основе системно-субъектного подхода объединила в единое пространство регулятивных механизмов поведения, связанных с адаптацией: совладания, психологических защит, контроля поведения [2]. Лонгитюдное исследование механизмов регуляции поведения в подростковом и раннем юношеском возрасте, проведенное автором, позволило установить, что контроль поведения, стратегии совладания и психологические защиты являются тесно связанными механизмами регуляции поведения в подростковом и раннем юношеском возрасте. При этом совладающее поведение по сравнению с психологическими защитами в большей мере связано с контролем поведения. Психологические защиты более обособлены от контроля поведения и совладания, но не теряют с ними связи.

И.Р. Абитов предлагает структурную модель совладания со стрессом и выделяет три компонента, входящие в данную структуру: механизмы психологической защиты, копинг-стратегии и антипационная состоятельность [1]. В его работе было показано, что все механизмы тесно связаны между собой. «Опережающее совладание» (антипационные механизмы), действуя на предвосхищение стрессовых эпизодов, снижает выраженность копинг-поведения. Невозможность преодолеть стрессовую ситуацию с использованием механизмов антипации и копинга запускает в действие психологические защиты.

Подводя итог, можно сделать следующее обобщение. Классические и современные психологические подходы ориентированы на поиск единых механизмов человеческой адаптации, выделение общей направленности защитных и совладающих стратегий на разрешение субъективно сложной ситуации. Учитывая достигнутые результаты психологические защиты и копинг-поведение необходимо рассматривать как комплекс единых механизмов адаптивного поведения, включающего разные уровни регуляции — неосознаваемые и осознаваемые.

Семья, характеризующаяся специфическими взаимосвязанными и взаимозависимыми отношениями ее членов, может рассматриваться в качестве модели для изучения групповых защитных механизмов [11]. Семья, в терминах общей теории систем, выступает как единое целое, которое под воздействием требований внешней среды и внутренних задач развития, требующих своего решения, динамично изменяется, сохраняя при этом свою целостную структуру [7]. Групповые защитные механизмы семьи принимают в этом активное участие, участвуя в приспособлении членов семьи к изменяющимся условиям и сохранении психологической целостности семьи, помогая членам семьи в преодолении и решении задач личностного и семейного развития. Динамические аспекты жизни семьи (или динамические кризисы, связанные с семейными изменениями) вносят необходимость приспособления стилей защитных механизмов к конкретным ситуациям [5]. В рамках семейного подхода корректно говорить о *психологической защитной активности семьи, понимаемой нами как системы процессов и механизмов, направленных на поддержание и восстановление семьи при нарушении целостности, стабильности семейной системы* [5; 6].

Цель данной статьи состоит в выявлении особенностей структуры психологического защитного механизма семьи в условиях динамических кризисов нормативного и ненормативного характера.

В **задачи исследования** входило определение и сравнение в семьях, переживающих нормативный и ненормативный динамические кризисы, уровня выраженности механизмов психологической защиты, ситуативных копинг-стратегий и диадического копинга, уровня функционального ресурса и выраженности переменных семейного климата.

Выдвинута следующая гипотеза: существуют различия в сопряженности между переменными психологической защиты, ситуативных копинг-стратегий и диадического копинга супругов из семей, переживающих нормативный и ненормативный динамические кризисы.

Методика

Участники исследования. В исследовании приняли участие супружеские диады, переживающие в своем развитии ненормативный кризис, которые были включены в основную выборку (семьи в ситуации кризиса). Ненормативный кризис связан с переживанием ситуации измены, предразводного периода и хронического семейного конфликта. Общая численность выборки составила 13 супружеских диад или 26 человек, 13 женщин и 13 мужчин в возрасте от 21 до 50 лет (средний возраст $M=29$). Все супруги находились в первом браке.

В качестве группы сравнения выступили супружеские диады из семей, не испытывающих стрессов, вызванных семейными проблемами (семьи «без стресса»). В контрольную группу вошли 28 человек — 14 диад, в возрасте — от 21 до 45 лет (средний возраст $M=28,7$). Все супружеские пары состоят в первом браке.

В диагностических целях были применены следующие методики:

Опросник «Индекс жизненного стиля» (LSI, Life Style Index) Р. Плутчика, позволяющий диагностировать систему механизмов психологической защиты.

Опросник «Диадический копинг» (DCI, Dyadic Coping Inventory, 2006) Г. Боденманна (адаптация Е.В. Куфтяк, 2011), изучающий разновидности диадических копинг-стратегий партнеров по браку [4].

«Опросник о способах совладания» (The Ways of Coping Questionnaire — WCQ, 1988) Р. Лазаруса, С. Фолкман (адаптация Т.Л. Крюковой, Е.В. Куфтяк, М.С. Замышляева, 2004, 2005), выявляющий восемь копинг-стратегий: конфронтативный копинг, дистанцирование, самоконтроль, поиск социальной поддержки, принятие ответственности, бегство-избегание, планирование решения проблемы, положительная переоценка [3].

Методика «Климат в семье» К. Ханссона (1989), предназначена для выявления связей и взаимоотношений в семье. Методика включает 80 слов, характеризующие климат и взаимоотношения в семье. Для анализа взаимоотношений выделены четыре фактора: «близость», «дистанция», «спонтанность», «хаос».

Тест «Функциональный ресурс» (Н.М. Лаврова, В.В. Лавров, 2007) для оценки функционального ресурса семьи.

Для определения структуры психологического защитного механизма семьи применялся коэффициент ранговой корреляции Спирмена, с помощью критерия Манна-Уитни выявлялись различия между группами выборок в уровне переменных. Непараметрические статистические процедуры были выбраны по причине того, что проверка на нормальность распределений переменных не всегда давала положительный результат.

Результаты

Рассмотрим состояние психологического семейного климата семей, чтобы увидеть характер эмоциональных и поведенческих аспектов жизнедеятельности семьи (рис. 1). Семейный климат в нашей работе понимается как совокупность следующих

компонентов, эмоциональная близость, дистанция между членами семьи, спонтанность эмоциональных проявлений, последовательность в семейном взаимодействии. В группе семей «без стрессов» показатель «близость» отличается значимо ($p=0,002$) более высоким значением. Прохождение нормативных этапов развития без отчетливых кризисных состояний может быть связано с тем, что эмоциональные связи в семье характеризуются гармоничностью, теплотой, дают членам семьи уверенность и принятие.

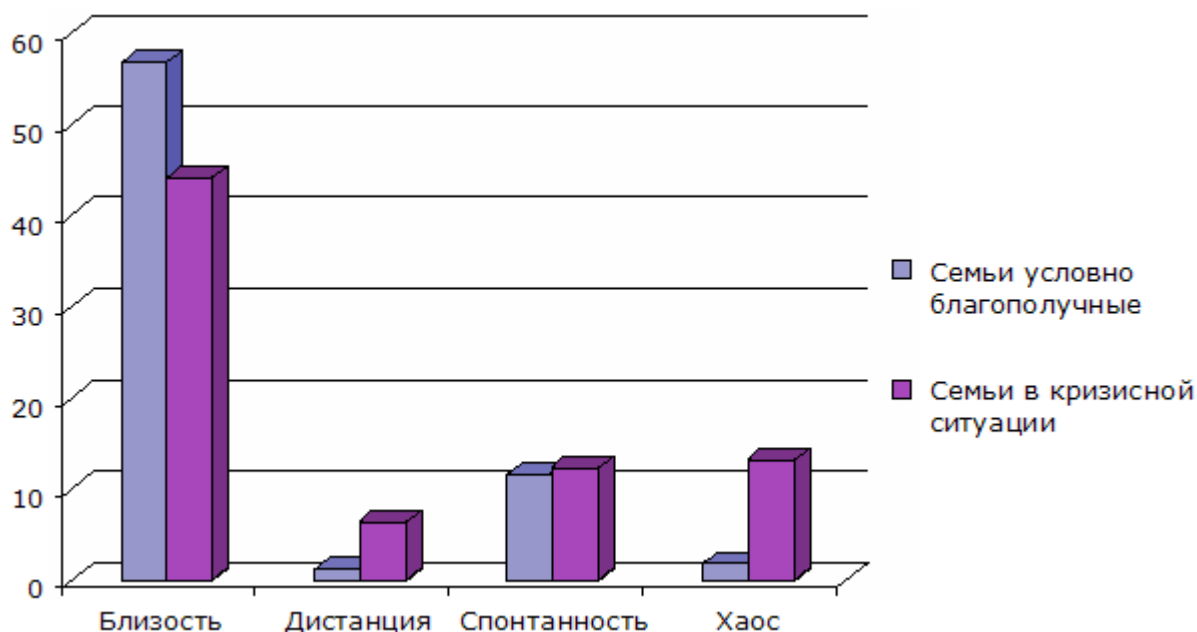


Рис. 1. Показатели семейного климата в группах семей

В группе семей, переживающих кризисную ситуацию, показатели «дистанция» и «хаос» отличаются значимо более высоким уровнем ($p=0,038$; $p=0,002$). Состояние семейного климата такой семьи характеризуется безразличием и нетерпимостью в отношениях между членами семьи, отсутствием зрелого взгляда, запутанностью во взаимодействии и нестабильностью отношений. В целом, оценка состояния семейного климата подтверждает кризисную ситуацию в семье, которая дезорганизует функционирование семьи.

Как показал анализ оценок ресурса в семьях, переживающих кризис, уровень функционального ресурса — слабоотрицательный. Это свидетельствует о неустойчивом состоянии семьи, отсутствии ресурсов, способных возратить семью к прежнему уровню функционирования. Функциональный ресурс семьи определяет скорость ее возврата к равновесию, а также степень отклонения от равновесия под влиянием условий нарушающих жизнедеятельность. В группе семей «без стрессов» отмечен средний уровень функционального ресурса семьи.

Оценка значимых различий в выборе защитных и совладающих стратегий преодоления трудностей в обеих группах семей выявила следующие особенности (табл. 1, 2). В семьях, переживающих в своем развитии кризис, в ситуации возникновения сложных жизненных обстоятельств характерно использование супругами механизмов психологической защиты по типу *компенсации* и *проекции*. Выраженность механизма психологической защиты *проекция* свидетельствует об устойчивом

стремлении супругов подсознательно ослабить интенсивность актуальных отрицательных эмоций, связанных с реально сложившимися семейными отношениями. Так, за счет осуществления *проекции* партнеры по браку частично блокируют осознание собственной роли в кризисной ситуации и переносят часть ответственности за свой поступок на других, тем самым снижая связанное с ситуацией напряжение. Механизм *проекции* позволяет сдерживать непринятие себя путем приписывания другим людям неприемлемых для себя качеств или чувств. Проекция позволяет защититься от неприятия себя окружающими, приписывая им вину за создавшуюся ситуацию.

Таблица 1

Индексы напряженности механизмов психологической защиты в группах семей (средние значения по группе)

Механизмы защиты	Семьи условно благополучные (n = 28)	Семьи в ситуации кризиса (n = 26)
Отрицание	8,8	8,6
Вытеснение / подавление	6,1	6,5
Регрессия	6,4	6,7
Компенсация	4,4	5,3*
Проекция	7,5	8,6*
Замещение	5,9*	4,7
Интеллектуализация	7,7	8,2
Рационализация	5,8	6,1

Примечание: * — $p < 0,05$ (критерий Манна-Уитни); М — среднее значение.

Высокий уровень напряженности механизма *компенсации* у супругов из семей, находящихся в ситуации кризиса, свидетельствует о попытках исправить или заменить собственную психологическую несостоятельность, что помогает сдерживать негативные чувства и снимать эмоциональное напряжение. Компенсация является когнитивно сложным защитным механизмом, который развивается и используется, как правило, сознательно. Подобное защитное поведение характеризуется установкой на серьезную работу над собой, направлено на нахождение и исправление своих недостатков, преодоление трудностей, что позволяет супругам обращаться за помощью и решать проблемы. Выбор супругами механизма *компенсации* указывает на наличии ресурсов и преодоление семейного кризиса в будущем.

Для супругов из условно благополучных семей характерно в затруднительной ситуации использование механизма психологической защиты *замещение*. Действие этого защитного механизма проявляется в разрядке подавленных (скрытых) эмоций, направленных на объекты, представляющие меньшую опасность для индивида. Так, сдерживание эмоций на значимого другого, выступающего в качестве фрустратора, во избежание ответной реакции, рассогласования во взаимодействии или отвержения, делает более доступным перенос импульсивности, раздражительности, вспыльчивости, реакции протеста на менее значимый объект (одушевленный или неодушевленный). Вероятнее всего, за счет осуществления замещения супруги стремятся сохранить стабильность семейных отношений. Механизм *замещение* разрешает эмоциональное напряжение, возникшее под влиянием фрустрирующей ситуации, но не приводит к облегчению или достижению поставленной цели.

Таблица 2

Общие показатели выраженности диадического копинга супругов
из разных групп семей

Наименование шкалы	Условно благополучные семьи (n = 28)	Семьи в ситуации кризиса (n = 26)
Личное общение во время стресса	14,7	14,3
Поддерживающий личный ДК	20,5*	18,2
Делегированный личный ДК	8,0	7,4
Негативный личный ДК	9,2	9,6
Общение партнера во время стресса	15,3*	13,1
Поддерживающий ДК партнера	20,0*	17,3
Делегированный ДК партнера	7,0	7,0
Негативный ДК партнера	9,0	10,0
Общий ДК	19,4*	16,5
Оценка ДК	8,0*	6,9
Личный ДК	58,1*	54,0
ДК партнера	57,3*	51,3
Общий негативный ДК	18,1	19,6
Общий положительный ДК	74,9*	66,1

Примечание: * — $p < 0,05$ (критерий Манна-Уитни); М — среднее значение.

Было показано, что супруги из семей «без стресса» отличались более частым выбором поддерживающего диадического копинга, чаще ощущают поддержку в ситуации стресса со стороны партнера; активно обсуждают переживаемый стресс с партнером. У обоих супругов из семей «без стресса» преобладает общий диадический копинг, когда оба партнера участвуют в процессе копинга более или менее симметрично и взаимодополняюще (пытаются справиться с ситуацией с помощью совместного копинга), для того чтобы решить проблему своей пары. В супружеских парах, переживающих отчетливый кризис, отмечено обращение к негативному диадическому копингу, когда партнеры проявляют пренебрежение и отдаленность от проблемы, отсутствие интереса. Демонстрация партнерами образцов негативного поведения выступает фактором, прогнозирующим дисфункциональное функционирование семьи и высокую вероятность развода [11]. Напротив, эффективность супругов в преодолении стресса, снижает вероятность распространения стресса в семье, что защищает взаимоотношения от негативного влияния стресса [10].

С целью выявления степени согласованности между показателями механизмов защитной активности супругов из условно благополучных семей и семей, переживающих в своем развитии кризис, применялся метод ранговой корреляции Спирмена. Анализ корреляционных связей между показателями выбора копинг-стратегий и способами защиты дает нам основания для выявления весомых различий в системе механизмов защитной активности исследуемых семей (рис. 2, 3). Обнаружилось, что связи показателей механизмов защиты и совладания в группе семей, переживающих кризис, отличаются меньшим разнообразием и логичностью, нежели в группе сравнения. Причем, взаимодействие диадического копинга с защитами и копинг-стратегиями не установлено (1 связь), что свидетельствует об ограниченности и невозможности успешного осуществления способов регуляции и восстановления, направленных на преодоление трудностей в семейной организации.

Так, в группе семей, переживающих кризис, показатели выбора стратегий *дистанцирование* и *бегство-избегание* значимо положительно связаны с механизмом регрессии. В нашем случае частый выбор стратегий, направленных на избегание трудностей, способствует возвращению в сложной ситуации к более онтогенетически незрелым паттернам поведения и удовлетворения, что соответствует «роли ребенка».

Отрицательные корреляции в этой группе выявлены между стратегиями *самоконтроль* и *поиск социальной поддержки* и механизмом *вытеснение*. Чем реже супруги осуществляют контроль над стрессом за счет намеренного подавления негативных эмоций или ориентации на взаимодействие с другими, тем активнее работает механизм удаления (выдавливания и вымещения) из сознания негативных эмоций, мыслей и проявлений, что снижает уровень напряжения. Подобный результат подтверждает наличие дисгармоничных эмоциональных связей между членами семьи, что нарушает адекватное функционирование не только на общесемейном уровне, но и на индивидуальном уровне.

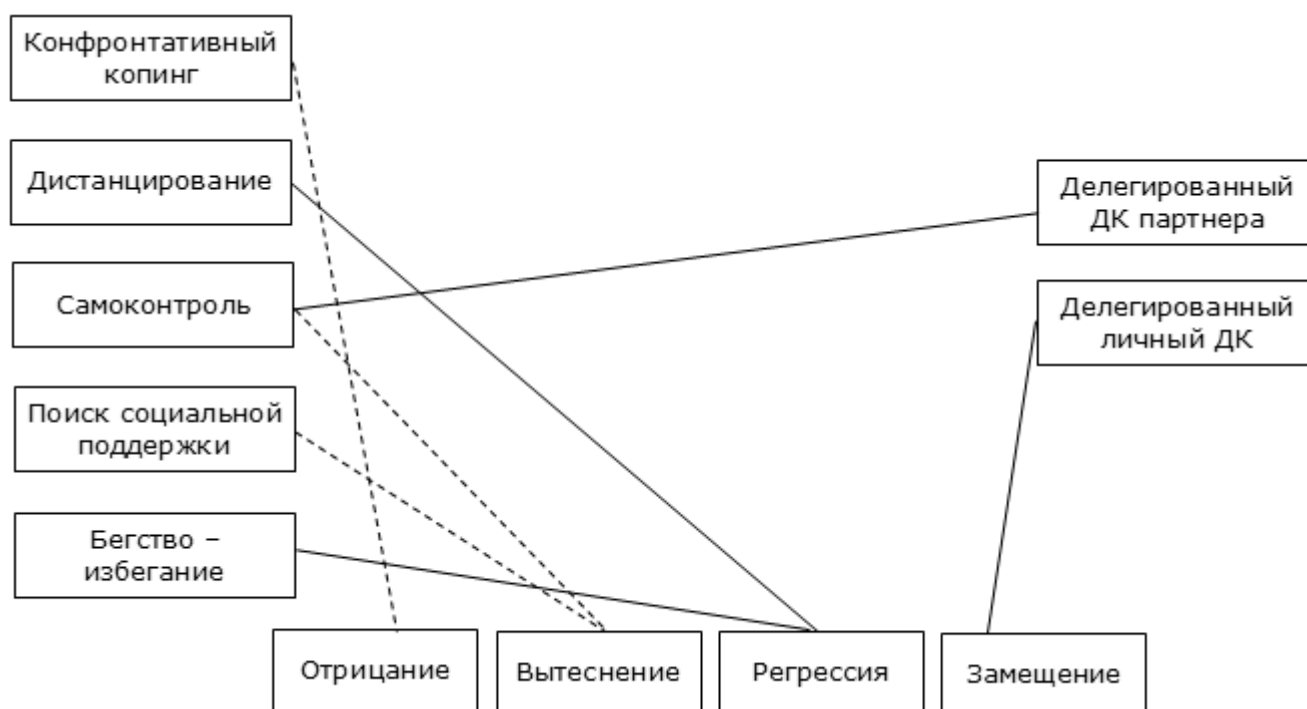


Рис. 2. Схема корреляционных связей показателей психологических защит, копинг-стратегий и диадического копинга в семьях в ситуации кризиса

Отметим положительную корреляцию в этой группе *делегируемого копинга* супругов с механизмом *замещения*. Чем ниже выраженность в распределении между супругами ответственности над определенными проблемами и задачами для снижения воздействия стресса на партнера, тем реже супруги осуществляют замену и перенос негативных эмоций на незначимый объект. Согласованная работа данных механизмов защитной активности не способствует разрешению существующих проблем, снижению эмоционального состояния.

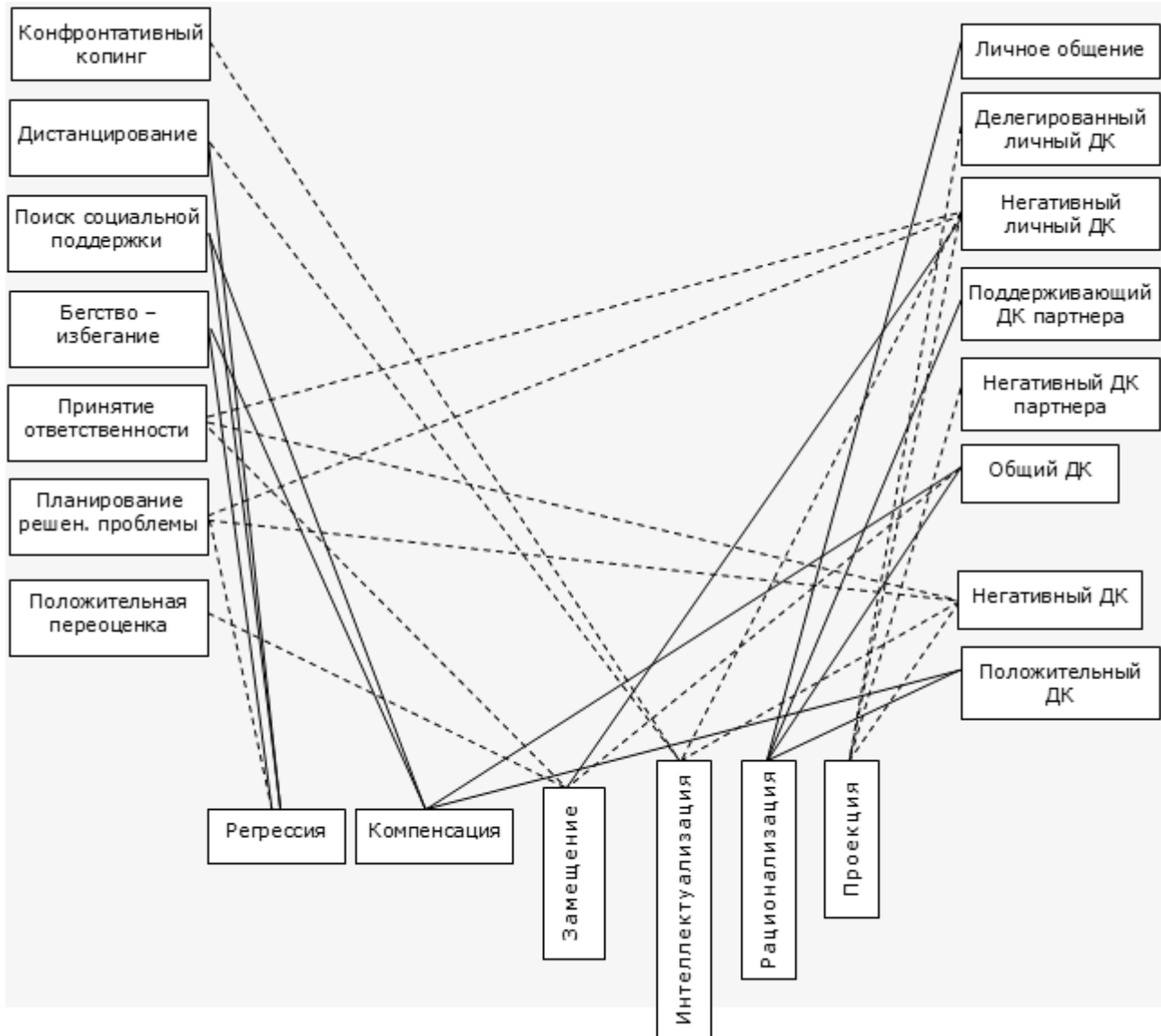


Рис. 3. Схема корреляционных связей показателей психологических защит, копинг-стратегий и диадического копинга в семьях «без стресса»

В группе семей «без стрессов» интересны корреляции между механизмами *рационализация* и *проекция* со стратегиями диадического копинга (ДК). Механизм *проекции* имеет компенсаторную корреляционную связь со стратегиями *делегированного ДК*, *негативного* (общего, личного и партнера) ДК. Это означает, что у супругов из семей, не испытывающих стрессов, часто распределяющими ответственность между собой для минимизации стресса, проявляющими поддержку, сопровождаемую критикой и обвинением, снижают вероятность переноса ответственности за происходящее в их жизни на окружающий мир и приписывания другим людям каких-либо неблагоприятных поступков. Защитный механизм *рационализация* положительно связан со стратегиями *общения во время стресса*, *поддерживающим ДК*, *общим ДК* и общей выраженностью *положительного ДК*. Этот результат позволяет утверждать, что рациональное переживание конфликтных ситуаций через рассуждение, объективное отношение к ситуации способствует передаче информации о стрессе между супругами, оказанию поддержки другому супругу, активному участию партнера в разрешении трудностей.

В этой группе семей механизм *интеллектуализация* связан компенсаторной корреляционной связью с копинг-стратегиями *конфронтация, дистанцирование, негативный ДК* (личный, общий). Так, произвольная схематизация события, ее истолкование повышает у супругов чувство субъективного контроля над ситуацией, поэтому они реже склоны к выбору стратегией, ориентированных на снижение эмоционального дискомфорта.

Механизм *замещение* отрицательно связан с копинг-стратегиями *принятие ответственности, положительная переоценка, общий ДК*, и положительно с *негативным ДК*. Активный перенос супругами эмоциональных реакций на менее значимый объект понижает их самокритичность и ориентированность на положительное переосмысление проблемы. Вероятно, разрядка эмоций на незначимом объекте позволяет супругам не прибегать к копинг-стратегиям, направленным на снижение эмоционального дискомфорта, но в качестве незначимого объекта может выступить партнер по браку.

В группе семей «без стресса» обнаружены положительные корреляционные связи механизма *компенсация* со стратегиями *поиск социальной поддержки, бегство-избегание, общий ДК и положительный ДК*. Компенсация как когнитивно сложный и сознательно используемый защитный механизм, позволяет находить собственные недостатки и работать над ними. Благодаря этому супруги ориентированы на взаимодействие с другими людьми, поддержку супруга и избирательное (от уклонения до активного участия) участие в решении проблем партнера по браку.

В группе условно благополучных семей механизм *регрессия* положительно связан со стратегиями *поиск социальной поддержки, дистанцирование, бегство-избегание*, и компенсаторно с копингом *планирование решения проблемы*. Чем менее вероятно возвращение в конфликте к позиции «слабого и маленького», тем более целенаправленно и конструктивно супруги разрешают трудности, что свидетельствует о зрелых и адаптивных механизмах защитной активности у супругов из семей «без стрессов».

Отметим в этой группе семей компенсаторные корреляционные связи копинг-стратегий *принятие ответственности, планирование решения проблемы с негативным ДК*. Так, признание супругами своей роли в ситуации, ее целенаправленный анализ и выработка плана действия по разрешению проблемы снижают вероятность отдаления от партнера и его обвинение за ситуацию.

Полученные нами результаты позволяют говорить о существовании структуры механизмов психологической защитной активности семьи и ее динамики в разные кризисные периоды, что определяет функциональность семьи. Нашими выводами являются следующие положения:

1. Супруги из семей, переживающих кризис, используют характерные для них механизмы психологической защиты по типу компенсации и проекции, негативные копинговые стратегии, представляющие слабо эффективные способы преодоления трудностей. Нами была обнаружена тенденция — нормативность, поступательность хода нормативного семейного развития связана с конструктивными формами преодоления трудностей, поддерживающие позитивный настрой в отношениях партнеров, в то время как высокий уровень стресса, низкий функциональный ресурс семьи связан с негативными стратегиями.

2. Одним из важных результатов нашего исследования, является то, что нами установлена структура связей механизмов психологической защитной активности семьи с учетом динамических аспектов жизнедеятельности семьи. Специфическая структура связей механизмов защиты и совладания в семьях, переживающих в своем развитии ненормативный кризис, отличается однообразием, несостоятельностью, малочисленностью и алогичностью, что ограничивает и затрудняет успешный контроль над семейным функционированием и эффективность восстановления семьи в кризисной ситуации. Иная картина зафиксирована в группе семей «без стресса», структура связей

механизмов защиты и совладания в этих семьях носит компенсаторный, согласованный, логичный, целесообразный характер, что свидетельствует о лаконичном, адекватном и функциональном стиле активности семьи.

3. Копинг-поведение является наиболее стабильным механизмом регуляции поведения. Психологические защиты более обособлены от преобразующих стратегий совладания, но в большей мере связаны со стратегиями, ориентированными на эмоции.

Резюмируя, отметим, что недостаток в репертуаре совладания активных проблемно-ориентированных стратегий соотносится с выраженным уровнем напряженности психологических защит. В зависимости от доминирования в структуре стиля защитной активности механизмов защиты или стратегий совладания, он может быть гибким и адекватным ситуации, отличаться многоуровневыми и компенсаторными возможностями, а может быть незрелым и стереотипным. Последний, может ограничивать регуляционные и восстановительные процессы в семье, усиливать внутрисемейное напряжение и дисфункциональность. Мы считаем, что таким образом иллюстрируется, с одной стороны, сложный характер стиля защитной активности семьи, с другой, что защитная активность семьи является порождением системных процессов семьи и выступает как компонент семейного уровня. Наши данные подтверждают и дополняют вышеизложенный тезис.

Литература

1. Абитов И.Р. Особенности совладания со стрессом в норме и при психосоматических и невротических расстройствах // Психологический журнал. – 2013. – Т. 34. – № 1. – С. 86–96.
2. Ветрова И.И. Сравнение динамики психологических механизмов регуляции поведения (совладания, психологических защит и контроля поведения) // Вестник КГУ им. Н.А. Некрасова. Серия «Педагогика. Психология. Социальная работа. Ювенология. Социокинетика». – 2009. – Т. 15. – № 4. – С. 23–32.
3. Крюкова Т.Л., Куфтяк Е.В. Опросник способов совладания (адаптация методики WCQ) // Психологическая диагностика. – 2005. – № 3. – С. 57–76.
4. Куфтяк Е. В. Адаптация опросника «Супружеский копинг» // Вестник СПбУ. Сер. 12. Социология и Психология. – 2009. – Ч. I. – Вып. 3. – С. 246–253.
5. Куфтяк Е.В. Психология семьи: регуляция и защита. – Кострома: КГУ им. Н.А. Некрасова, 2011. – 384 с.
6. Куфтяк Е.В. Концепция семейного совладания: основные положения // Медицинская психология в России: электрон. науч. журн. – 2012. – № 5(16) [Электронный ресурс]. – URL: <http://mprj.ru> (дата обращения: 02.12.2013).
7. Никольская И.М. Клиническая психология семьи: основные положения // Медицинская психология в России: электрон. науч. журн. – 2010. – № 4(5) [Электронный ресурс]. – URL: <http://mprj.ru> (дата обращения: 30.11.2013).
8. Психотерапевтическая энциклопедия / общ. ред. Б.Д. Карвасарского. – СПб.: Питер Ком, 1998.
9. Штроо В.А. Защитные механизмы групповой динамики в организационном контексте // Психология. Журнал Высшей школы экономики. – 2007. – Т. 4. – № 1. – С. 151–157.
10. Berghuis J.P., Stanton A.L. Adjustment to a dyadic stressor: a longitudinal study of coping and depressive symptoms in infertile couples over an insemination attempt // Journ. Consult. Clin. Psychol. – 2002. – Vol. 70, № 2. – P. 433–438.
11. Bodenmann G. Dyadic coping and its significance for marital functioning // Couples coping with stress: Emerging perspectives on dyadic coping / Ed. by T.A. Revenson, K. Kayser, G. Bodenmann. – Washington: DC: American Psychological Association, 2005. – P. 33–49.

12. Families Under Stress: What Makes Them Resilient / H.I. McCubbin, M.A. McCubbin, A.I. Thompson [et al.] // Journ. of family and Consumer Sciences. – 1997. – Vol. 89, № 3. – P. 2–11.
13. Folkman S., Moskowitz J.T. Coping: pitfalls and promise // Annu. Rev. Psychol. – 2004. – Vol. 55. – P. 745–774.
14. Haan N. Coping and Defending: Processes of Self-Environment Organization. N.Y.: Academic Press, 1977.
15. Hobfoll S.E., Wells J.D., Lavin J. Resource loss, resource gain, and communal coping during pregnancy among women with multiple roles // Psychol. Women Q. – 1997. – Vol. 21, № 4. – P. 645–662.
16. Lazarus R.S., Folkman S. Stress Appraisal and Coping. – N. Y.: Springer, 1984.
17. Madden-Derdich D.A., Herzog M.J. Families, stress, and intervention // Families and change: Coping with stressful events and transitions / Ed. by P.C. McKenry, S.J. Price. – Thousand Oaks, CA: Sage, 2005. – P. 403–424.
18. Sisters in hereditary breast and ovarian cancer families: communal coping, social integration, and psychological well-being / L.M. Koehly, J.A. Peters, N. Kuhn [et al.] // Psycho-Oncology. – 2008. – Vol. 17, № 8. – P. 812–821.
19. Stress and the Family. Vol. 1. Coping with Normative Transitions / Ed. by H.I. McCubbin, C.R. Figley. – N. Y.: Bruner/Mazel, 1983.

Coping behavior and psychological defense of the spouses during the dynamic crises

Kuftyak E.V.

Kuftyak Elena Vladimirovna

Ph.D., Professor, Department of Special Psychology; Nekrasov Kostroma State University, 1 May St., 14, Kostroma, 156961, Russian Federation. Phone: (4942) 39-16-02.

E-mail: elena.kuftyak@inbox.ru

Copyright ©: Kuftyak E.V.

Abstract. According to modern ideas about the interaction of different mechanisms of human adaptation, psychological protection and coping behavior are considered in the article as a set of common principles and mechanisms of adaptive behaviors, including different levels of regulation – unconscious and perceived. The family, from the position of general theory of systems, acts as a single unit, which gives the opportunity to consider it as a model to study the group of protective mechanisms. The study was aimed at examining the characteristics of the structure of psychological defense mechanism of the family under the conditions of the crisis development. The sample consisted of the spouses of families experiencing standard and substandard dynamic crises. With the help of the methodologies "Index lifestyle" and "The Ways of Coping Questionnaire" and "Dyadic Coping Inventory" peculiarities of manifestation mechanisms of psychological protection, situational coping strategies and dyadic coping were learnt. Analysis of the correlation between the indicators of choice in coping strategies and the ways of protection allowed us to establish the structure of mechanisms for psychological protective family activity taking into account the dynamic aspects of family life. It was particularly noted that the lack of repertoire of coping spouses of families experiencing substandard crisis, problem-oriented strategies correlated with the expressed level of tension of the psychological protection. In families experiencing normative crisis, the structure of relations, protection mechanisms and coping in these families is compensatory, coherent, it has logical character that testifies to the adequate and functional structure of relationships in psychological mechanisms of protective activity.

Key words: coping behavior; mechanisms of psychological defense; communal psychological defense mechanisms; family system; psychological defensive activity of family; marital dyads; dynamic crises.

For citation

Kuftyak E.V. Coping behavior and psychological defense of the spouses during the dynamic crises. *Med. psihol. Ross.*, 2014, vol. 6, no. 1, p. 11. doi:10.24411/2219-8245-2014-00011 [in Russian, in English].

Received: December 13, 2013

Accepted: January 14, 2014

Publisher: February 10, 2014

Introduction

The problem of defensive techniques in stressful and traumatic situations is becoming more and more important in a period of increasing economic, social and cultural changes in the modern society. Mechanisms that let us resolve problem situations, regulate behavior, adapt to new conditions, recover after interaction with a difficult situation, have not only an individual context, but are included in the social environment of a person, in particular, in the closest relations of a family. Modern trends in the development of psychology raise the question of the focus shifted in the study of coping with the difficulties of conduct and its mechanisms from an individual to a group [8; 12; 15; 18; 19].

According to numerous psychological studies it is known that sustainable closed group (i.e. a family) produces a variety of mechanisms to maintain its integrity [5; 19]. *Group psychological defense mechanisms are a system of processes and mechanisms aimed at conservation of psychological integrity of the family as a collective subject (maintaining a positive subjective state corresponding to its integrity)*. Within the family as a social group it is correct to speak about *the psychological protective family activity* that is understood by us as a system of processes and mechanisms aimed at maintaining and restoring family in violation of the integrity, stability of the family system [6].

By this time there has been collected enough data describing the group protective phenomena. In foreign psychology the term "communal coping" is widely used in order to define a social context of coping behavior. S. Hobfall's multilateral model is close to this definition, as well as existing studies in the field of stress and coping couples [10; 11; 15; 17].

S. Hobfall and his colleagues have developed a multilateral model of "behavior to overcome" that combines individual efforts and social relations [14]. Collective efforts are on the axis of "prosocial-antisocial". Its introduction is based on the fact that: a) many life stressors are interpersonal or include interpersonal component; b) individual efforts to overcome have the potential social consequences; c) action to overcome often requires interaction with other people.

One of the important and controversial topics of modern psychology is to clarify the boundaries between the concepts of "social protection" and "coping behavior". Some researchers bring these concepts together; others see them as fundamentally different. According to Freud contents of socio-psychological adaptation is described by the formula "conflict → anxiety → protective reaction", that allows to present every stressful episode or conflict as defined sequence of some acts. The latter understanding suggests close cooperation of various mechanisms of adaptive behavior of the individual.

R. Lazarus, in discussing the question of the division of protective reactions, has distinguished passive; inter psychological mechanisms considering them to be passive coping behavior, and inter psychological forms of coping with stress, referred to as psychological

protection [16]. According to N. Haan, coping and protection are based on the same identical ego-processes, but differ in polarity orientation either productive or weak adaptation [13].

B. Karvasarsky, V.A. Tashlykov indicate that protection mechanisms and coping mechanisms act as the adaptation processes of the individual [2].

I.G. Vetrova has united regulatory mechanisms of behavior associated with adaptation on the basis of system-subject approach: tolerance, psychological protection, the control of behavior [9]. Longitudinal study of mechanisms of regulation of behavior in adolescence and early adolescence, conducted by the author showed that the control of behavior, coping strategies and psychological protection are closely related mechanisms of regulation of behavior in adolescence and early adolescence. The coping behavior compared with the psychological defenses is more likely to be connected with the control of behavior. Psychological protection mechanisms are more separated from the control of behavior and coping, but do not lose contact with them.

I.R. Abitov offers a structural model of coping with stress and identifies three components of this structure: psychological defense mechanisms, coping strategies and anticipation consistency [1]. His works show us that all mechanisms are closely linked between each other. "Pre-coping" (anticipation mechanisms) acts at anticipation stressful episodes, reduces the severity of coping behavior. The inability to overcome stressful situation with the use of mechanisms of anticipation and coping launches psychological protection into action.

Summarizing, we can make the following generalization. Classic and modern psychological approaches are focused on the search of common principles and mechanisms of human adaptation, the allocation of the overall focus of protective and coping strategies, the resolution of subjective difficult situation. Taking into account the achieved results in psychological protection, coping behavior should be regarded as a set of common principles and mechanisms of adaptive behaviors, including different levels of regulation — unconscious and perceived.

A family is characterized with a set of specific interrelated and interdependent relationships of its members and it can be considered as a model for study of group protective mechanisms [11]. A family, in terms of theory of general systems, acts as a single unit, which changes dynamically while preserving its entire structure under the influence of the requirements of the external environment and the internal tasks of development [7]. Group protective mechanisms of a family are much involved in this, by participating in the adaptation of family members to changing conditions and the preservation of the psychological integrity of the family, helping family members in overcoming and solving of the tasks of personal and family development. Dynamic aspects of the family's life (or dynamic crises related to family changes) make it necessary to adapt the style of protective mechanisms to specific situations [5]. In the context of a family approach it is correct to speak about *the psychological protective family activity, understood by us as a system of processes and mechanisms aimed at maintaining and restoring family in violation of the integrity, stability of the family system* [5; 6].

The purpose of this article is to identify the characteristics of the structure of psychological defense mechanism of the family in conditions of dynamic crises regulatory and non-regulatory nature.

The tasks of the work are to identify and compare the families experiencing standard and substandard dynamic crises, the level of severity of mechanisms of

psychological protection, situational coping strategies and dyadic coping, the level of functional resource and severity of variables of a family climate.

The following hypothesis has been put forward: there are differences in the correlation between the variables of psychological defense, situational coping strategies and dyadic coping of the spouses in families experiencing standard and substandard dynamic crises.

Participants in the study

The study involved marital dyads facing substandard crisis in its development that were included in the main sample (families in crisis). Substandard crisis related to the experience of the situation of treason, pre-divorce period and chronic family conflict. Total sample size was 13 marital dyads or 26 people, 13 women and 13 men at the age from 21 to 50 years (the average age $M = 29$). All couples are in the first marriage.

As a comparison group there were the marital dyads of families not experiencing distress caused by family problems ("stress free" families). The control group consisted of 28 persons — 14 dyads, aged 21 to 45 years (the average age $M = 28,7$). All couples are in the first marriage.

Method description

The following methods were used for diagnostic purposes:

R. Plutchik's questionnaire "Life Style Index" (LSI) that allows to diagnose a system of mechanisms of psychological protection.

G. Bodenmann's questionnaire "Dyadic Coping Inventory" (DCI, 2006) that studies the varieties of dyadic coping strategies in marriage [4]. R. Lazarus, C. Folkman's "The Ways of Coping Questionnaire" (The Ways of Coping Questionnaire — WCQ, 1988), identifying eight coping strategies: confrontive coping, distancing, self-controlling, seeking social support, accepting responsibility, escape-avoidance, planful problem solving, positive reappraisal [3].

The method of "Climate in the family" by K. Hansson (1989) is to identify links and relationships in the family. The methodology includes 80 words characterizing climate and family relations. Four factors are identified to analyze the relationships: "intimacy", "distance", "spontaneity", and "chaos".

The test "Functional resource" (N.M. Lavrov, V. Lavrov, 2007) was used to estimate a functional resource of the family.

Spearman rank correlation was used to define the structure of the psychological defense mechanism of the family, the criterion of Mann-Whitney was used to identify differences between groups of samples in the level variables. Nonparametric statistical procedures were chosen due to the test for normality of the distributions of the variables which was not always positive.

Results

We should consider the psychological condition of family climate in families to see the nature of emotional and behavioral aspects of family life (Fig. 1). The family climate in our work is understood as the aggregate of the following components: emotional intimacy, the distance between family members, spontaneity emotional manifestations, and familial interaction in sequence. In the "stress free" group of families the indicator "intimacy" differs

significantly higher ($p = 0.002$). Passing through the regulatory stages of development without a clear crisis conditions can be connected with the fact that the emotional connections in the family are characterized with harmony, warmth, they give confidence and acceptance to family members.

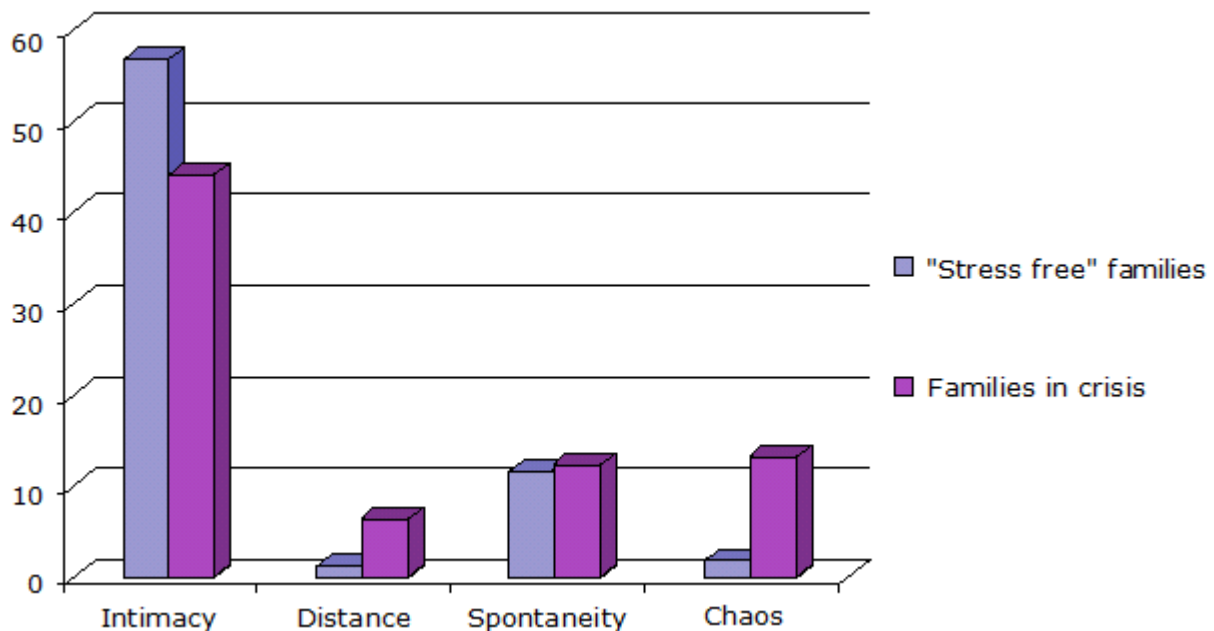


Fig. 1. Indicators of a family climate in groups of families

In the group of families experiencing a crisis situation indicators "distance" and "chaos" differ significantly higher ($p = 0.038$; $p = 0.002$). The state of family climate in such a family is characterized with indifference and intolerance in the relations between family members, the lack of mature deeds, complexity in the interaction and the instability of the relations. In general, the assessment of the status of family climate confirms the crisis situation in the family, which disrupts the functioning of the family.

The analysis of assessments resource in families in crisis has shown a slightly negative level of functional resource. This indicates the unstable condition of the family, lack of resources that are capable of returning the family to the previous level of functioning. Functional resource of the family determines its rate of return to equilibrium, as well as the degree of deviation from equilibrium under the influence of conditions that violate livelihoods. In the "stress free" group of families it is marked that the functional resource of the family is on an average level.

The assessment of significant differences in the choice of protective and coping strategies in both groups of families has revealed the following features (table. 1, 2). In a situation of difficult life circumstances families experiencing crisis in its development, spouses are likely to use mechanisms of psychological protection according to the type of *compensation* and *projection*. The severity of the mechanism of psychological defense *projection* indicates a steady aspiration of the spouses to reduce subconsciously the intensity of topical negative emotions associated with the really existing family relationships. So, with the use of *the projection* partners in a marriage partially block the understanding of its role

in the crisis and transfer a part of the responsibility for their own actions on others, thereby reducing tension associated with the situation. The projection mechanism helps to cope with personal failures by ascribing unacceptable qualities or feelings to other people. Projection helps to protect oneself against rejection by others, ascribing them one's personal blame for the current situation.

Table 1

Indices of tension mechanisms of psychological protection in groups of families
(average values for the group)

Mechanisms of psychological defense	"Stress free" families (n = 28) M	Families in crisis (n = 26) M
Denial	8.8	8.6
Repression	6.1	6.5
Regression	6.4	6.7
Compensation	4.4	5.3*
Projection	7.5	8.6*
Displacement	5.9*	4.7
Intellectualization	7.7	8.2
Rationalization	5.8	6.1

Note: * – $p < 0.05$ (Mann-Whitney U-test); M – mean.

The high level of tension in the mechanism of compensation of the spouses from families in crisis, speaks about the efforts to repair or displace their own psychological inconsistency, which helps to contain the negative feelings and shoot emotional stress. Compensation is a cognitively complex defense mechanism, which develops and is typically used consciously. Such protective behavior is characterized with a serious personal work, aimed at finding and correcting their own shortcomings and overcoming difficulties that allow spouses to seek help and solve problems. The spouses' choice of compensation mechanism indicates the availability of resources and overcoming the crisis of the family in the future.

The spouses from the conditionally well-off families are likely to use the mechanism of psychological protection of displacement in a difficult situation. The effect of this protective mechanism is manifested in the discharge of suppressed (hidden) emotions towards the objects that represent a lower risk to the individual. So, in order to avoid response, errors in cooperation or rejection the suppression of emotions on a significant other object, acting as a frustrator, makes it easier to transfer impulsiveness, irritability, irascibility, the reaction of protest on a less significant object (animate or inanimate). It is most likely that spouses tend to keep the stability of family relations with the help of the implementation of displacement. The mechanism of displacement lowers emotional tension, which arises under the influence of a frustrating situation, but it does not help to facilitate or achieve a goal.

Table 2

General indicators of the severity of dyadic coping spouses of different groups of families

Variable	"Stress free" families (n = 28) M	Families in crisis (n = 26) M
Stress communication by oneself	14.7	14.3
Supportive dyadic coping by oneself	20.5*	18.2
Delegated dyadic coping by oneself	8.0	7.4
Negative dyadic coping by oneself	9.2	9.6
Partner communication during stress	15.3*	13.1
Supportive dyadic coping by the partner	20.0*	17.3
Delegated dyadic coping by the partner	7.0	7.0
Negative dyadic coping by the partner	9.0	10.0
Common dyadic coping	19.4*	16.5
Evaluation dyadic coping	8.0*	6.9
Total score dyadic coping by oneself	58.1*	54.0
Total score dyadic coping by the partner	57.3*	51.3
Total score of negative dyadic coping	18.1	19.6
Total score of positive dyadic coping	74.9*	66.1

Note: * — $p < 0.05$ (Mann-Whitney U-test); M — mean.

It is shown that the spouses from the "stress free" families are more likely to use the dyadic coping. They would more often have a feeling of support by a partner in a stress situation; actively discuss the experienced stress with a partner. Both spouses from "stress free" families have a common dyadic coping where both partners are involved in the process of coping more or less symmetrically and try to cope with the situation and solve the problem of its couple using the dyadic coping. In couples experiencing distinct crisis, the appeal to negative dyadic coping is noted, when partners show the lack of interest, disregard and remoteness from the problem. Samples of negative behavior shown by the spouses give factors, which predict a dysfunctional family functioning and high probability of divorce [11]. On the contrary, the effectiveness of the spouses in stress overcoming reduces the probability the stress distribution in the family that protects the relationship from the negative effects of the stress [10].

Spearman rank correlation method was used to identify the degree of consistency between the indicators of the mechanisms of the spouses' protective activity in the conditionally well-off families and families experiencing crisis. Analysis of the correlation between the indicators of choice of coping strategies and ways of protection gives us grounds to identify significant differences in the system of mechanisms of the protective activity of the investigated families (Fig. 2, 3). It was discovered that the connections of indicators of the protection mechanisms and coping in a group of families in crisis, differ less diverse and logical than in the comparison group. Moreover, interaction of dyadic coping with protections and coping strategies is not established (link 1), that testifies to the limits and the

impossibility of successful implementation of the methods of regulating and recovery, aimed at overcoming the difficulties in the family organization.

So, in a group of families in crisis, the choice of strategies of *distancing* and *escape-avoidance* is significantly positively associated with the mechanism of regression. In our case, a frequent choice of strategies aimed at avoiding difficulties contributes to return in a difficult situation to more ontogenetically immature patterns of behavior and satisfaction, that corresponds to "the role of the child".

Negative correlation in this group was revealed between *self-controlling* strategies and *the search of social support* and the mechanism of *repression*. The rarer the spouses exercise control over the stress due to intentional suppression of negative emotions or orientation on interaction with others, the more active is the mechanism of removal (extrusion and denial) of the negative emotions, thoughts and actions, which reduce the tension level from the consciousness. This result confirms the existence of disharmonious emotional ties between family members, which violates the adequate functioning of not only the communal level but at the individual level.

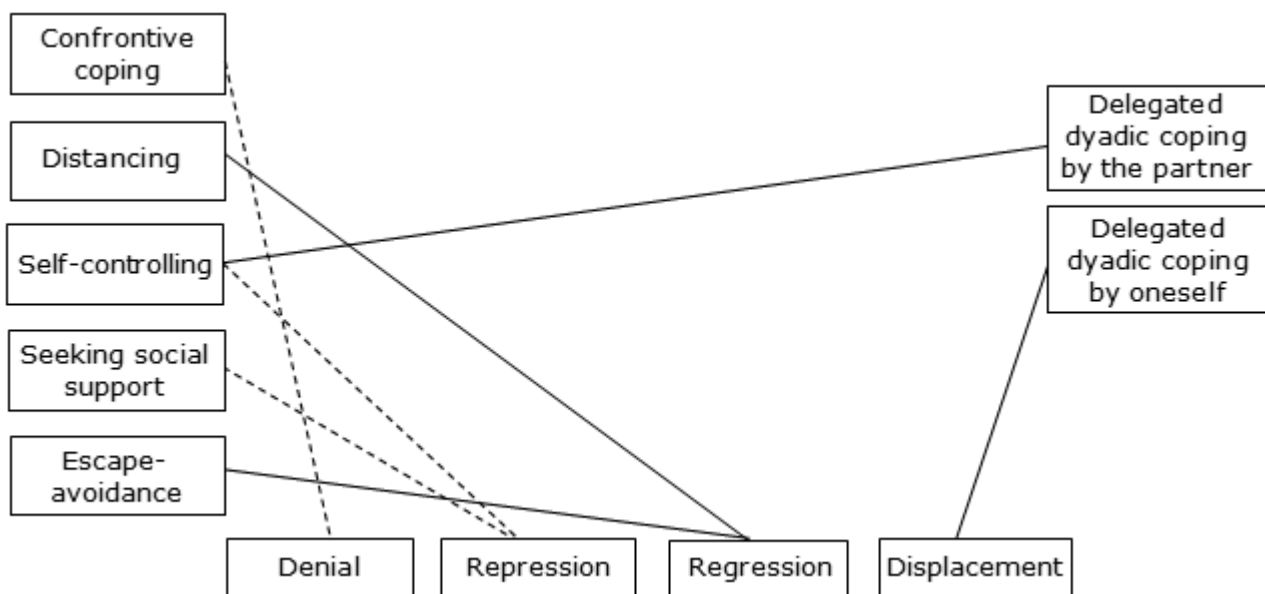


Fig. 2. Scheme of correlation indices of psychological protection, coping strategies and dyadic coping in families in a crisis situation

We should note the positive correlation in this group of *the delegated coping* among spouses with the mechanism of *displacement*. The lower the intensity of responsibility distribution between spouses over certain problems and aims to reduce the impact of stress on your partner, the less often the spouses use the displacement and transfer of negative emotions on a non-significant object. Coordinated work of these mechanisms of the protective activity does not contribute to the settlement of existing problems, or reduce the emotional state.

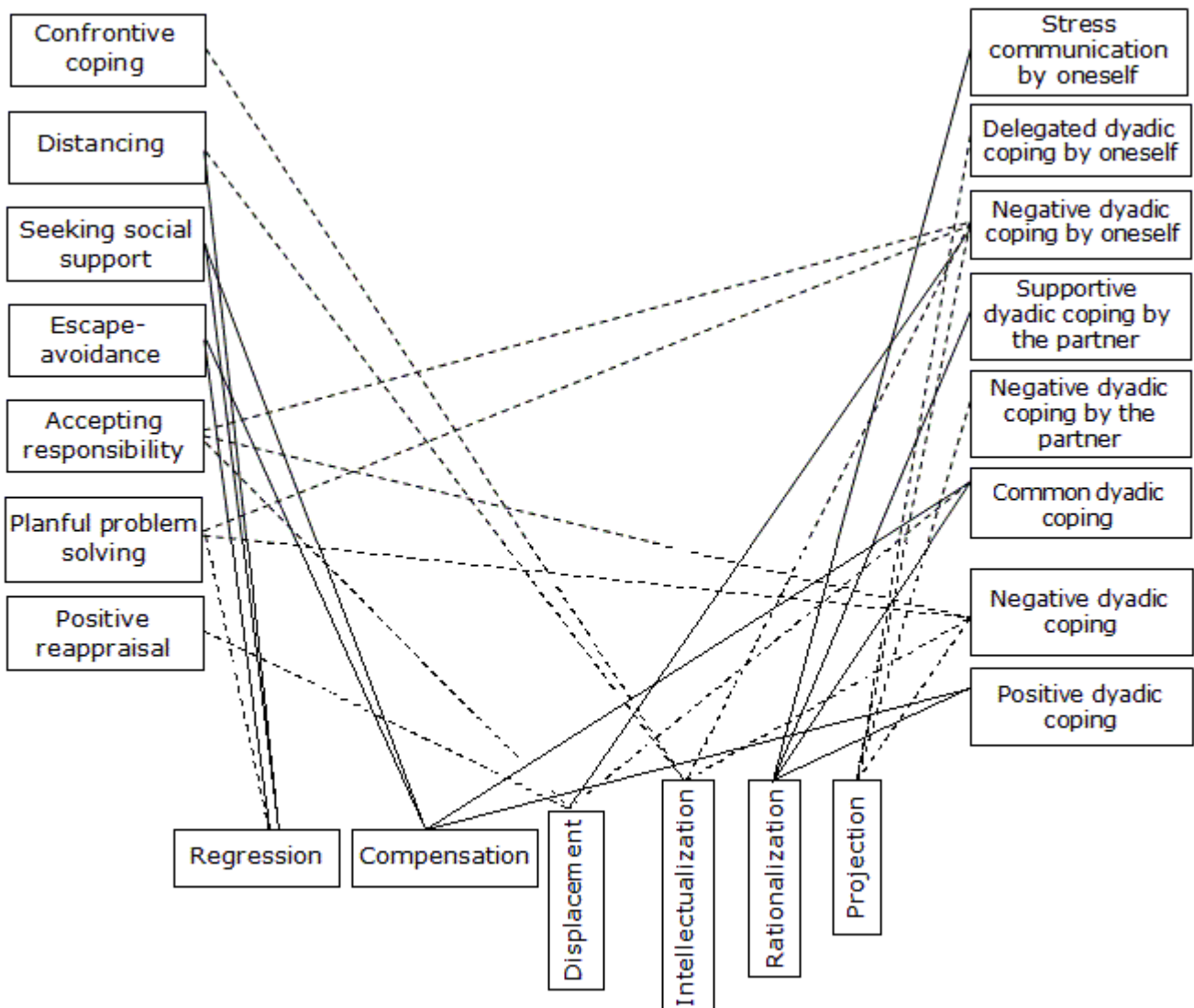


Fig. 3. Scheme of correlation of indices of psychological protection, coping strategies and dyadic coping in "stress free" families

In the "stress free" group of families there exist an interesting correlation between mechanisms of *rationalization* and *projection* with the strategies of dyadic coping (DC). The *projection* mechanism has a compensatory correlation with the strategies of *delegated DC*, *negative* (common, total score dyadic coping by oneself and total score dyadic coping by the partner) DC. This means that the spouses from the families not experiencing stress, often distribute responsibility between themselves to minimize the stress, give support, followed by criticism and accusation, reduce the possibility of the responsibility transfer for what is happening in their lives at the world, and attributing to others any nefarious deeds. The protective mechanism of *rationalization* is positively associated with the strategies of *communication in times of stress*, *supportive DC*, *common DC* and overall severity of *positive DC*. This result allows us to assert that the rational experience of conflict situations through reasoning, objective approach to the situation, the support of the other spouse, the active

participation of the partner in the resolution of difficulties facilitates the transfer of information about the stress between the spouses.

In this group of families the mechanism of *intellectualization* is associated with compensatory correlation with coping strategies of *confrontation, distancing, negative DC* (total score dyadic coping by oneself, common DC). So, arbitrary schematization of the event, its interpretation increases the couple's sense of personal control over the situation, so they are less likely slopes to the choice of strategy, aimed at the decrease of emotional discomfort.

The mechanism of *displacement* is negatively related with such coping strategies as *taking responsibility, positive reappraisal, common DC*, and positively related with *negative DC*. The spouses' active transfer of emotional reactions to a less significant object lowers their self-criticism and focus on the positive rethinking the problem. Probably, discharging emotions on a less significant object allows spouses not to resort to coping strategies aimed at reducing the emotional discomfort, but a less significant object can be a marriage partner.

In the "stress-free" group of families the mechanism of *compensation* is positively related with the strategies of *search of social support, distancing, escape-avoidance, common DC, and positive DC*. Compensation as a protective mechanism that is cognitively complex and is used deliberately allows you to find your own shortcomings and work on them. Thanks to this spouses are focused on interaction with other people, support a spouse and participate in selective solving the problems of the partner in marriage (from avoidance to active participation).

In the group of conditionally well-off families the mechanism of *regression* is positively associated with the strategies of *search of social support, distancing, escape-avoidance*, and is compensatory associated with *the planful problem solving*. The less likely is the return to an armed conflict to position "a weak and small", the more purposeful and constructive the spouses resolve difficulties that indicate mature and adaptive mechanisms of the protective activity of the spouses from the "stress free" families.

We should note compensatory correlation coping strategies such as *taking responsibility, planful problem solving with negative DC* in this group of families. Thus, recognition of the spouses their role in the situation, its targeted analysis and elaboration of a plan of action to resolve the problem reduces the possibility of a move away from the partner and his charge for the situation.

The obtained results allow us to speak about the existence of the structure of psychological mechanisms of the protective activity of the family and its dynamics in different periods of crisis that defines the functionality of a family. Our conclusions are the following provisions:

1. Spouses from the families in crisis use typical psychological defense mechanisms of compensation and projection, negative coping strategies that have poor effects in overcoming difficulties. We have found that a trend of normativity, a step by step progress in family development is related to the structural forms of overcoming difficulties that support positive attitude in relations of partners, while a high level of stress, low functional resource of family is connected with the negative strategies.

2. One of very important results of our study is that we have established the pattern of connections of psychological mechanisms of protective family activity taking into account the dynamic aspects of family life. The specific structure of protection mechanism relations and coping in families experiencing substandard crisis in its development have monotony, insolvency, small quantity and illogical structure that restrict or impede the successful control for family functioning and effectiveness of the recovery of families in a crisis situation. A different picture has been found in the "stress free" group of families where the structure of

relations, protection mechanisms and coping is compensatory, coherent, logical, has a purposeful character that indicates a laconic, adequate and functional style of a family activity.

3. Coping behavior is the most stable mechanism of regulation of behavior. Psychological protection mechanisms are quite separated from transforming coping strategies, but they are much more connected with strategies focused on emotions.

To sum it up, we should note that the flaw in the active problem-oriented coping strategies repertoire is correlated with the expressed level of the tension of psychological protection. Depending on the dominance of mechanisms of protection or coping strategies in the structure of the style of the protective activity, it can be flexible and adequate to the situation, have multilevel and compensatory abilities, and it can also be immature and stereotypical. The latter may limit the regulatory and regenerative processes in the family, reinforce the interfamilial tension and dysfunction. We believe that this, on the one hand, illustrates the complex nature of the protective style in a family activity, and, on the other hand, that the protective activity of a family is a creation of system processes of a family and acts as a component of the family level. Our data confirm and complement the above thesis.

References

1. Abitov I.R. Peculiarities of coping with stress by healthy persons and patients with psychosomatic and neurotic disorders. *Psikhologicheskii zhurnal*, 2013, vol. 34, no. 1, pp. 86–96. (In Russian).
2. Karvasarskii B.D., ed. *Psikhoterapevticheskaya entsiklopediya* [Psychotherapeutic encyclopedia]. St. Petersburg, Piter Kom Publ., 1998. 752 p.
3. Kryukova T.L., Kuftyak E.V. Questionnaire ways of coping (adaptation of WCQ). *Psychological diagnostics*, 2005, no. 3, pp. 57–76. (In Russian).
4. Kuftyak E.V. Adaptation of the questionnaire "Marial Coping Inventory". *Vestnik SPbU. Ser. 12, Sociology and Psychology*, 2009, no. 3, pp. 246–253. (In Russian).
5. Kuftyak E.V. *Psikhologiya sem'i: regulyatsiya i zashchita* [Psychology of family: regulation and defense]. Kostroma: KGU im. N.A. Nekrasova Publ., 2011. 384 p.
6. Kuftyak E.V. The concept of family coping: main provisions. *Med. psihol. Ross.*, 2012, no. 5(16). (In Russian). Available at: <http://mprj.ru> (accessed 2 December 2013).
7. Nikol'skaya I.M. Clinical psychology of family: main provisions. *Med. psihol. Ross.*, 2010, no. 4(5). (In Russian). Available at: <http://mprj.ru> (accessed 30 November 2013).
8. Shtroo V.A. Defence mechanisms in the group dynamic within the organisational context. *Psikhologiya. Zhurnal Vysshei shkoly ekonomiki*, 2007, vol. 4, no. 1, pp. 151–157. (In Russian).
9. Vetrova I.I. Comparison of dynamics of psychological mechanisms of regulation of behavior (coping behavior, psychological defense and control of behavior). *Vestnik KGU im. N.A. Nekrasova*, 2009, vol. 15, no. 4, pp. 23–32. (In Russian).
10. Berghuis J.P., Stanton A.L. Adjustment to a dyadic stressor: a longitudinal study of coping and depressive symptoms in infertile couples over an insemination attempt. *Journ. Consult. Clin. Psychol.*, 2002, vol. 70, no. 2, pp. 433–438.
11. Bodenmann G. Dyadic coping and its significance for marital functioning. In T. Revenson, K. Kayser, G. Bodenmann (Eds.). *Couples coping with stress: Emerging perspectives on dyadic coping*. Washington: DC: American Psychological Association, 2005. pp. 33–50.
12. Folkman S., Moskowitz J.T. Coping: pitfalls and promise. *Annu. Rev. Psychol.*, 2004, vol. 55, pp. 745–774.
13. Haan N. *Coping and Defending: Processes of Self-Environment Organization*. N.Y.: Academic Press, 1977.

14. Hobfoll S.E., Wells J.D., Lavin J. Resource loss, resource gain, and communal coping during pregnancy among women with multiple roles. *Psychol. Women Q.*, 1997, vol. 21, no. 4, pp. 645–662.
15. Koehly L.M., Peters J.A., Kuhn N., et al. Sisters in hereditary breast and ovarian cancer families: communal coping, social integration, and psychological well-being. *Psycho-Oncology*, 2008, vol. 17, no. 8, pp. 812–821.
16. Lazarus R.S., Folkman S. *Stress Appraisal and Coping*. N. Y.: Springer, 1984.
17. Madden-Derdich D.A., Herzog M.J. Families, stress, and intervention. In P.C. McKenry, S.J. Price, eds. *Families and change: Coping with stressful events and transitions*. Thousand Oaks, CA: Sage, 2005. pp. 403–425.
18. McCubbin H.I., Figley C.R., eds. *Stress and the Family. Vol. 1. Coping with Normative Transitions*. N. Y.: Bruner/Mazel, 1983.
19. McCubbin H.I., McCubbin M.A., Thompson A.I., Han S.-Y., Allen C.T. Families Under Stress: What Makes Them Resilient. *Journ. of family and Consumer Sciences*, 1997, vol. 89, no. 3, pp. 2–11.